

Gmina Osie

„Analiza zagrożeń, w tym identyfikacja miejsc, w których występuje zagrożenie dla bezpieczeństwa osób wykorzystujących obszar wodny do pływania, kąpania się, uprawiania sportu lub rekreacji”.

Zatwierdzam

Wójt Gminy Osie

Michał Grabski

Osie, sierpień 2022 r.

Aktualizacja:
Luty, 2023 r.
Marzec 2023 r.

SPIS TREŚCI

- I. Cel i podstawy prawne opracowania**
- II. Miejsca w których wstępuje zagrożenie dla bezpieczeństwa osób wykorzystujących obszar wodny do pływania, kąpania się, uprawiania sportu lub rekreacji.**
 - 1. Otulina wewnętrzna WPK nr 1 - obszar Osie**
 - 2. Otulina wewnętrzna WPK nr 2 - obszar Tleń**
- III. Zagrożenia dla osób przebywających na obszarach wodnych na terenie Gminy Osie.**
- IV. Kontakty alarmowe**
- V. Podsumowanie i wnioski**

I. Cel i podstawy prawne opracowania

Celem niniejszego opracowania jest analiza zagrożeń dla osób przebywających na obszarach wodnych, w tym identyfikacja miejsc, w których występuje zagrożenie dla bezpieczeństwa osób wykorzystujących obszar wodny do pływania, kąpienia się, uprawiania sportu lub rekreacji.

Zgodnie z art. 4 ust. 1 ustawy z dnia 18 sierpnia 2011 r. o bezpieczeństwie osób przebywających na obszarach wodnych (Dz.U. z 2019 r., poz. 730 ze zm.) zapewnienie bezpieczeństwa na obszarach wodnych polega w szczególności na:

1) dokonaniu, we współpracy z policją i działającymi na danym terenie podmiotami, o których mowa w art. 12 ust. 1, analizy zagrożeń, w tym identyfikacji miejsc, w których występuje zagrożenie dla bezpieczeństwa osób wykorzystujących obszar wodny do pływania, kąpienia się, uprawiania sportu lub rekreacji;

2) oznakowaniu i zabezpieczeniu terenów, obiektów i urządzeń przeznaczonych do pływania, kąpienia się, uprawiania sportu lub rekreacji na obszarach wodnych; 3) prowadzeniu działań profilaktycznych i edukacyjnych dotyczących bezpieczeństwa na obszarach wodnych, polegających w szczególności na:

a) oznakowaniu miejsc niebezpiecznych,

b) objęciu nadzorem, we współpracy z policją i podmiotami, o których mowa w art. 12 ust. 1, miejsc niebezpiecznych, w tym miejsc zwyczajowo wykorzystywanych do kąpieli,

c) uświadamianiu zagrożeń związanych z wykorzystywaniem obszarów wodnych, w szczególności prowadzeniu akcji edukacyjnych wśród dzieci i młodzieży szkolnej; 4)

informowaniu i ostrzeganiu o warunkach pogodowych oraz innych czynnikach mogących powodować utrudnienia lub zagrożenia dla zdrowia lub życia osób; 5) zapewnieniu warunków do organizowania pomocy oraz ratowania osób, które uległy wypadkowi lub są narażone na niebezpieczeństwo utraty życia lub zdrowia. Za zapewnienie bezpieczeństwa, o którym mowa w art. 4 ust. 1 ww. ustawy, odpowiada (art. 4 ust. 2):

1) na terenie parku narodowego lub krajobrazowego - dyrektor parku,

2) na terenie, na którym prowadzona jest działalność w zakresie sportu lub rekreacji — osoba fizyczna, osoba prawna i jednostka organizacyjna nieposiadająca osobowości prawnej, która prowadzi działalność w tym zakresie,

3) na pozostałym obszarze - właściwy miejscowo wójt (burmistrz, prezydent miasta) _zwani dalej "zarządzającym obszarem wodnym" .

Zadania, o których mowa w art. 4 ust. 1 ustawy, wykonywane przez wójta (burmistrza, prezydenta miasta) na obszarze, o którym mowa w art. 4 ust. 2 pkt 3, należą do zadań własnych gminy.

Analiza ma na celu uświadomienie mieszkańców Gminy Osie o panujących zagrożeniach przy akwenach wodnych oraz o obowiązku przestrzegania znaków. Przestrzeganie przez turystów i mieszkańców obowiązków zakazu może ocalić przed wypadkami, jakie mają miejsce na danym obszarze. Kąpiel w miejscach niestrzeżonych, niedozwolonych oraz nieoznakowanych może prowadzić do tragedii.

II. Miejsca w których wstępuje zagrożenie dla bezpieczeństwa osób wykorzystujących obszar wodny do pływania, kąpania się, uprawiania sportu lub rekreacji.

Zestawienie miejsc, gdzie zidentyfikowano zagrożenia dla bezpieczeństwa osób wykorzystujących obszar wodny do pływania, kąpania się, uprawiania sportu lub rekreacji.

W opracowaniu użyto sformułowań dotyczących miejsc, które są wykorzystywane do rekreacji wodnej (kąpiele, pływanie itp.). Są to: „kąpielisko”, „miejsce okazjonalnie wykorzystywane do kąpiele” oraz „miejsce wykorzystywane do kąpiele”. W przypadku zwrotu „kąpielisko”, rozumie się przez to miejsce zdefiniowane zgodnie z art. 16 pkt. 22 ustawy z dnia 20 lipca 2017 r. Prawo wodne: kąpielisko - rozumie się przez to wyznaczony przez radę gminy wydzielony i oznakowany fragment wód powierzchniowych, wykorzystywany przez dużą liczbę osób kąpiących się, pod warunkiem że w stosunku do tego kąpieliska nie wydano stałego zakazu kąpiele; kąpieliskiem nie jest: pływalnia, basen pływacki lub uzdrowski, zamknięty zbiornik wodny podlegający oczyszczaniu lub wykorzystywaniu w celach terapeutycznych, sztuczny, zamknięty zbiornik wodny, oddzielony od wód powierzchniowych i wód podziemnych; W przypadku zwrotu „miejsce okazjonalnie wykorzystywane do kąpiele”, rozumie się przez to wykorzystywany do kąpiele wydzielony i oznakowany fragment wód powierzchniowych niebędący kąpieliskiem, funkcjonujący przez okres nie dłuższy niż 30 dni w roku kalendarzowym (art. 39 ust. 1). zgodnie z art. 16 pkt.28 ustawy z dnia 20 lipca 2017 r. Prawo wodne.

W przypadku użytego w opracowaniu zwrotu „dzikie plaże” nie ma on odniesienia do definicji ustawowej, a jedynie są to miejsca wykorzystywane przez mieszkańców do plażowania i kąpiele, bardzo często bez jakiegokolwiek infrastruktury.

Z uwagi na położenie terenu Gminy Osie w obrębie Wdeckiego Parku Krajobrazowego na podstawie art. 4 ust. 2 pkt 3 ww. ustawy analizie poddano Otulinę WPK nr 1 - obszar Osie oraz Otulinę nr 2 – obszar Tleń.



Obszar Gminy Osie

Źródło: https://pl.m.wikipedia.org/wiki/Plik:Osie_%28gmina%29_location_map.png



Obszar Wdeckiego Parku Krajobrazowego na tle gminy Osie

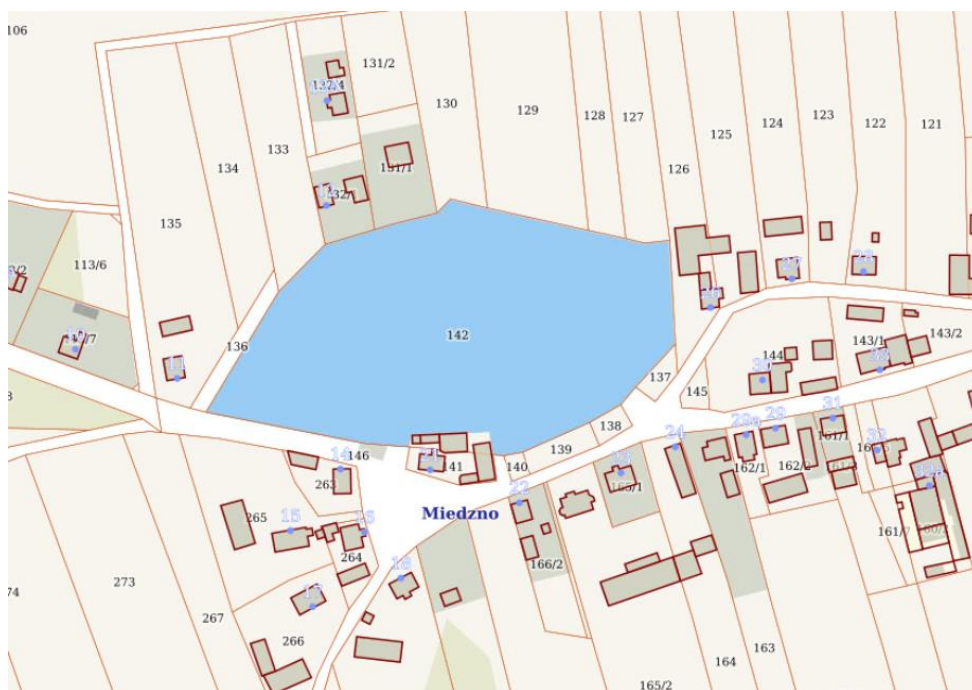
Źródło: <https://geoserwis.gdos.gov.pl/mapy/>

1. Otulina wewnętrzna WPK nr 1 - obszar Osie

Na terenie Otuliny wewnętrznej WPK nr 1 - obszar Osie nie zidentyfikowano dzikich plaż i miejsc wykorzystywanych przez mieszkańców do plażowania i kąpieli.

Na powyższym terenie wskazano dwa miejsca wędkowania, mogące być potencjalnym miejscem kąpieli:

1. Jezioro w centrum wsi Miedzno (bez nazwy) – Obiekt wykorzystywany przez wędkarzy, z brzegami zabagnionymi, z otwartym dojściem od strony zachodniej. Z uwagi na bagniste podłoże nie zaobserwowano osób kąpiących. Aktualnie obiekt wykorzystywany jako urządzony punkt poboru wody na potrzeby przeciwpożarowe. Akwen wodny nieoznakowany i niestrzeżony. Teren winien być oznakowany tabliczką „Miejsce niestrzeżone”.



Źródło: <https://gm-osie.mojregion.info>

2. Jezioro Leśno w południowej części wsi Osie – Obiekt należący do RSP Osie. Obiekt wykorzystywany przez wędkarzy, z brzegami zabagnionymi, brak bezpośredniego dostępu do tafli wodnej. Z uwagi na bagniste podłoże nie zaobserwowano osób kąpiących. Brak jakiegokolwiek infrastruktury. Akwen wodny nieoznakowany i niestrzeżony.

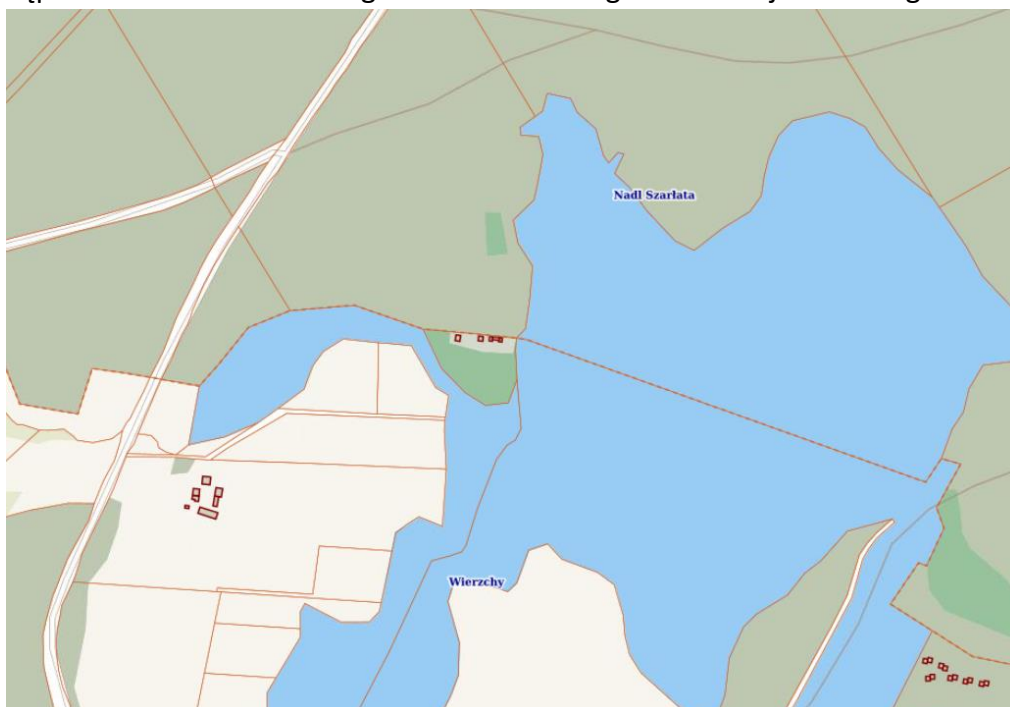


Źródło: <https://gm-osie.mojregion.info>

2. Otulina wewnętrzna WPK nr 2 - obszar Tleń

Na terenie Otuliny wewnętrznej WPK nr 2 - obszar Tleń zidentyfikowano n/w obiekty:

1. Plaża nad Jez. Mukrza w miejscowości Tleń. Obiekt w pełni urządzony, oznakowany i wyposażony w infrastrukturę turystyczną i wypoczynkową. Zarządzany przez Wdeckie Wodne Ochotnicze Pogotowie Ratunkowe z siedzibą w Tleniu. Plaża obsługuje urządzone kąpielisko zlokalizowane w granicach Wdeckiego Parku Krajobrazowego.

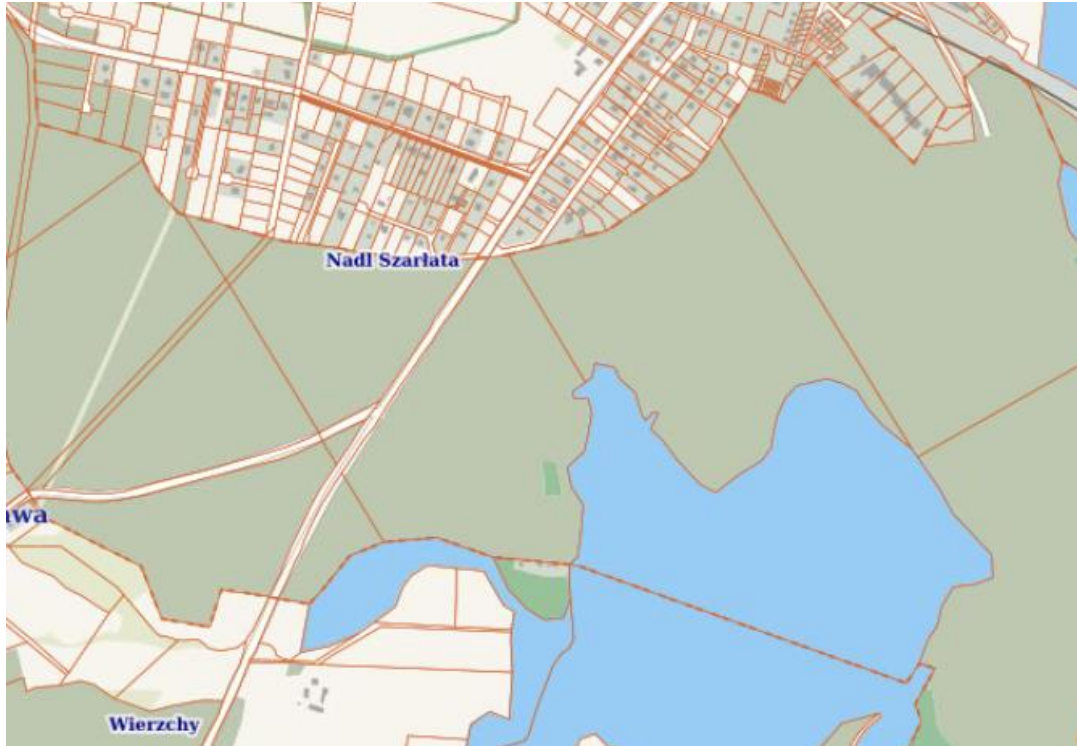


Źródło: <https://gm-osie.mojregion.info>



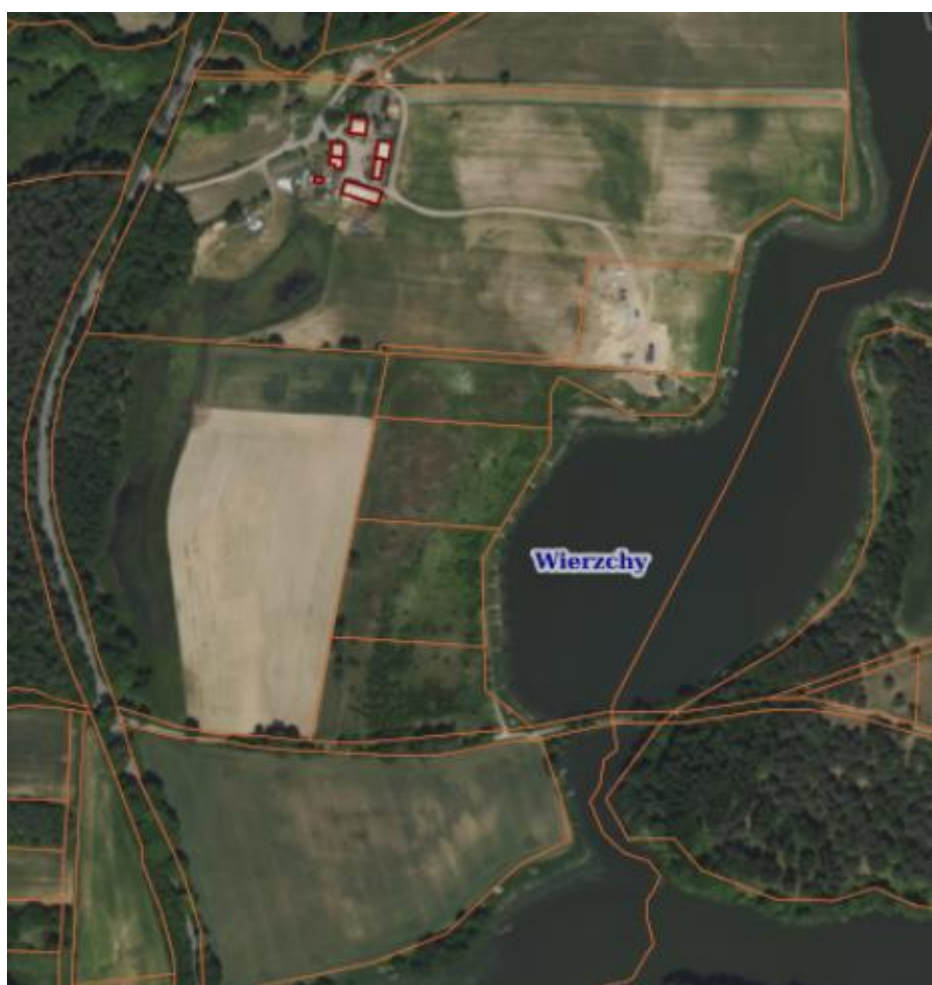
Źródło: <https://gm-osie.mojregion.info>

2. Dzika plaża (nad jeziorem Mukrza) i miejsce wykorzystywane przez mieszkańców/turystów do plażowania i kąpieli. Fragment linii brzegowej umożliwia kąpiel, pozostała część zarosnięta i zabagniona. Akwen wodny nieoznakowany i niestrzeżony. Teren winien być oznakowany tabliczką „Kąpiel zabroniona”.



Źródło: <https://gm-osie.mojregion.info>

3. Lewy brzeg jeziora Mukrza i miejsce wykorzystywane przez mieszkańców/turystów. Tereny prywatne. Obiekt wykorzystywany przez wędkarzy, z brzegami zabagnionymi, brak bezpośredniego dostępu do tafli wodnej. Z uwagi na bagniste podłoże nie zaobserwowano osób kąpiących. Brak jakiegokolwiek infrastruktury. Akwen wodny nieoznakowany i niestrzeżony.



III. Zagrożenia dla osób przebywających na obszarach wodnych na terenie Gminy Osie

Czynnikami wpływającymi na ilość osób korzystających z walorów rekreacyjnych i turystycznych wód na terenie Gminy Osie są pogodna aura i okresy wakacyjno – wypoczynkowe. W tych okresach letnim wzrasta liczba korzystających z kąpeli oraz sprzętu wodnego, więc należy liczyć się ze wzrostem zagrożenia związanego z przypadkami utonięć. Kąpiel lub zabawa w wodzie, to forma rekreacji związana z letnim wypoczynkiem, ze względu na łatwość dostępu z brzegu i płytką wodę. Wejście do wody rodzi jednak zagrożenie, z którym należy się liczyć.

Szczególnie groźne sytuacje to:

- a. wstrząs termiczny,
- b. niewystarczające umiejętności pływania,
- c. pływanie pod wpływem alkoholu,
- d. nieodpowiednia zabawa,
- e. skurcze,
- f. skakanie do nieznannej wody,
- g. przecenianie swoich sił i umiejętności,
- h. miejsca zarośnięte przez roślinność wodną,
- i. nagła zmiana warunków na wodzie,
- j. kąpiel w miejscach niewyznaczonych.

Zagrożenia dla osób kąpiących wynikają z:

- k. braku lub słabej umiejętności pływania, niewłaściwej oceny tych umiejętności bądź złego stanu zdrowia,
- l. korzystania z miejsc nie przystosowanych do kąpeli
- m. pływania w stref porośniętych roślinnością wodną lub w miejsca bagniste,
- n. wykonywania skoków do wody bez znajomości głębokości i występowania obiektów zanurzonych,
- o. kąpeli w stanie pod wpływem alkoholu lub środków odurzających,
- p. kąpeli przy niekorzystnych warunkach pogodowych (silne falowanie, niska temperatura wody, wyładowania atmosferyczne) ,

Zagrożenia dla osób poruszających się jednostkami pływającymi:

- q. niedostatecznych umiejętności sterowania jednostką, wykonywania ryzykownych manewrów,
- r. złego stanu zdrowia osoby sterującej jednostką bądź pozostawiania tej osoby pod wpływem alkoholu lub środków odurzających,
- s. niekorzystnych warunków pogodowych,
- t. braku odpowiednich środków bezpieczeństwa, w szczególności indywidualnych środków wypornościowych: kamizelek ratunkowych,
- u. w przypadku „wywrotek” sprzętu pływającego - zagrożenia analogiczne jak dla osób kąpiących się.

Potencjalne zagrożenia dla osób przebywających na kąpieliskach i innych miejscach wykorzystywanych do kąpieli:

- v. korzystanie z tzw. „dzikich kąpielisk”, pozostających bez nadzoru ze strony specjalistycznych organizacji ratowniczych oraz administracji samorządowej,
- w. skażenie wody w wyniku zakwitów sinic
- x. kąpiel w wodzie zanieczyszczonej toksynami sinicowymi może wywoływać podrażnienia skóry, zapalenie spojówek, dolegliwości układu pokarmowego i oddechowego, w tym zawroty głowy, wymioty i gorączkę,
- y. skażenie środowiska w wyniku awarii i przedostania się do wód substancji niebezpiecznych, np. ropy naftowej, oleju,
- z. pożary roślinności przybrzeżnej, w tym lasów,

Zagrożenia dla osób przebywających na lodzie:

- aa. brak wiedzy na temat aktualnej grubości lodu umożliwiającego bezpieczne uprawianie wędkarstwa i sportów zimowych,

IV.Kontakty alarmowe

Komenda Powiatowa Policji w Świeciu
ul. Wojska Polskiego 153
86-100 Świecie
telefon: 47 75 252 00, 47 75 252 10, 47 75 252 21
Tel. 997 lub alarmowy 112

e-mail: dyzurny-swiecie@bg.policja.gov.pl
Dodatkowy numer do dyżurnego KPP ŚWIECIE: 506-625-748

Komenda Powiatowa Państwowej Straży Pożarnej w Świeciu
ul. Mieczysława Petelskiego 1,
86-100 Świecie
Tel. 47 7514110 – Sekretariat
Tel. 998 lub alarmowy 112

Pogotowie Ratunkowe
NZOZ Nowy Szpital
ul. Wojska Polskiego 126
tel.: 41 240 1510 (Izba Przyjęć), 999 lub 112

Powiatowa Stacja Sanitarno-Epidemiologiczna w Świeciu
86-100 Świecie
ul. Sądowa 5
tel. +48 52 33 11 253
fax. +48 52 33 11 294
e-mail: sekretariat.psse.swiecie@sanepid.gov.pl
Telefon alarmowy: +48 607 123 837

Wdeckie Wodne Ochotnicze Pogotowie Ratunkowe
Tleń, Ul. Czerska 10,
86-150 Osie
tel: 603 943 681

V.Podsumowanie i wnioski

Sporządzenie wyżej wymienionej analizy wymagane jest przepisami ustawy z dnia 20 lipca 2017 r. Prawo wodne (Dz. U. z 2018 r. poz. 2268 z późn. zm.).

W analizie uwzględniono zapisy „Jednolity tekst rozporządzenia Ministra Spraw Wewnętrznych z dnia 6 marca 2012 r. w sprawie sposobu oznakowania i zabezpieczania obszarów wodnych oraz wzorów znaków zakazu, nakazu oraz znaków informacyjnych i flag (Dz. U. poz. 286), z uwzględnieniem zmian wprowadzonych rozporządzeniem Ministra Spraw Wewnętrznych i Administracji z dnia 11 stycznia 2018 r. zmieniającym rozporządzenie w sprawie sposobu oznakowania i zabezpieczania obszarów wodnych oraz wzorów znaków zakazu, nakazu oraz znaków informacyjnych i flag (Dz. U. poz. 153).

W analizie uwzględniono zapisy ujęte w Rozporządzeniu Ministra Spraw Wewnętrznych i Administracji z dnia 11 stycznia 2018 r. zmieniającym rozporządzenie w sprawie sposobu oznakowania i zabezpieczania obszarów wodnych oraz wzorów znaków zakazu, nakazu oraz znaków informacyjnych i flag (Dz. U. poz. 153).

Dana analiza zagrożeń na obszarach wodnych jest dokumentem, który powstał w wyniku przeprowadzenia oględzin i zidentyfikowaniu miejsc potencjalnie niebezpiecznych dla zdrowia i życia ludzi.

Znak kąpielowy zakazu „Zakaz kąpieli” określa Rozporządzenie Ministra Spraw Wewnętrznych i Administracji z dnia 11 stycznia 2018 r. zmieniającym rozporządzenie w sprawie sposobu oznakowania i zabezpieczania obszarów wodnych oraz wzorów znaków zakazu, nakazu oraz znaków informacyjnych i flag (tj. Dz. U. z 2022 r. poz. 1979).

A-1 – znak „Kąpiel zabroniona” o średnicy 40 cm



Wnioski

1. Z uwagi na bezpieczeństwo użytkowników nie wyznaczono i nie planuje się wyznaczania „Miejsc okazjonalnie wykorzystywanych do kąpiel”.
2. Miejsca potencjalnie niebezpieczne dla zdrowia i życia ludzi winny zostać oznakowane znakiem zakazu A-1 „Kąpiel zabroniona”.
 - A) Jeziorko w centrum wsi Miedzno (bez nazwy) – oznakować znakiem A-1 „Kąpiel zabroniona”.
 - B) Jezioro Leśno w południowej części wsi Osie – obserwować, a w przypadku wykorzystywania tego miejsca przez turystów i mieszkańców do plażowania i kąpeli należy uwzględnić w analizie jako "dzika plaża" i oznakować znakiem A-1 „Kąpiel zabroniona”.
 - C) Dzika plaża (nad jeziorem Mukrza) – oznakować znakiem A-1 „Kąpiel zabroniona”.
 - D) Lewy brzeg jeziora Mukrza – obserwować, a w przypadku wykorzystywania tego miejsca przez turystów i mieszkańców do kąpeli należy uwzględnić w analizie jako "dzika plaża" i oznakować znakiem A-1 „Kąpiel zabroniona”.
3. Miejsca potencjalnie niebezpieczne dla zdrowia i życia ludzi winny zostać oznakowane.
4. W przypadku uzyskania nowych informacji o miejscach możliwych zagrożeń dla bezpieczeństwa osób wykorzystujących obszar wodny do pływania, kąpania się, uprawiania sportu lub rekreacji teren oznakować.